

Sosiaalihuollon asiakastietojärjestelmän käyttöönotto

Pirkanmaan hyvinvointialueen aluehallitus

26.6.2023



Sisältö

- 01 Tausta ja tavoitteet
- 02 Toimijat ja vastuut
- 03 Aikataulu ja vaiheistus
- 04 Organisoituminen
- 05 Kustannukset
- 06 Lyhyen tähtäimen tehtävät
- 07 Päätösesitys



Johdanto

- Sosiaali- ja terveydenhuollon sekä pelastustoimen järjestämismvastuu siirtyi hyvinvointialueille 1.1.2023 alkaen.
- Pirkanmaan alueen sosiaali- ja terveydenhuollon asiakas- ja potilastietojärjestelmien ja ICT-infrastruktuurin tilanne on erittäin hajanainen. Sosiaalihuollon suurin haaste on yhtäläisesti järjestelmäkentän ja toimintatapojen hajanaisuus. Kunnilla on ollut käytössä erilliset ratkaisut. Tuotteisiin liittyvät toiminnalliset laajuudet ja sopimukset ovat osin erilaisia.
- Sosiaalihuollon asiakastietojärjestelmänä Pirkanmaan hyvinvointialueella käytetään sosiaalihuollon Pro Consonaa (CGI) tai Efficaa (TietoEvry). Lisäksi Kangasala/Pälkäneellä ja Pirkkala/Vesilahdella on käytössä Saga (Mediconsult).
- Pirkanmaan hyvinvointialue on hankkinut sosiaalihuollon asiakastietojärjestelmän (SATJ) Istekin kautta.
- Yhteishankinnan Tilaajina toimivat Istekki ja Keski-Suomen hyvinvointialue. Pirkanmaan hyvinvointialue ja Pohjois-Savon hyvinvointialue ovat hankinnassa Istekin asiakkaita.
- Hankinnassa päädyttiin Mediconsult Oy:n Saga-järjestelmään.
- Hankintapäätös tehtiin 15.3.2023. Hankinnasta valittiin Markkinaoikeuteen 29.3.2023 (Tietoevry Finland Oy). Markkinaoikeudelta haettiin sopimuksen täytäntöönpanolupaa, joka saatiin 17.5.2023. Tietoevry veti valituksensa pois Markkinaoikeudesta 30.5.2023.
- Käyttöönoton valmistelu käynnistettiin 17.5.2023. Hankehallinnoijaksi valittiin Deloitte Consulting Oy, Pirkanmaan hyvinvointialueen asiantuntijapalveluiden sopimusten mukaisesti.

Asiakastietojärjestelmän käyttöönoton tavoitteet ja hyödyt

Yhtenäiset sosiaalihuollon toimintatavat

Yhtenäiset toimintatavat mahdollistavat toiminnan tehokkuuden, henkilöstön helpomman siirtyvyyden sekä yhtenäisen datan tiedolla johtamiseen.

Sosiaalihuollon Kanta-palvelujen käytön aloittaminen 1.9.2024 mennessä

Järjestelmän lainmukaisuus täyttyy (Laki sosiaali- ja terveydenhuollon asiakastietojen sähköisestä käsittelystä (784/2021, asiakastietolaki).

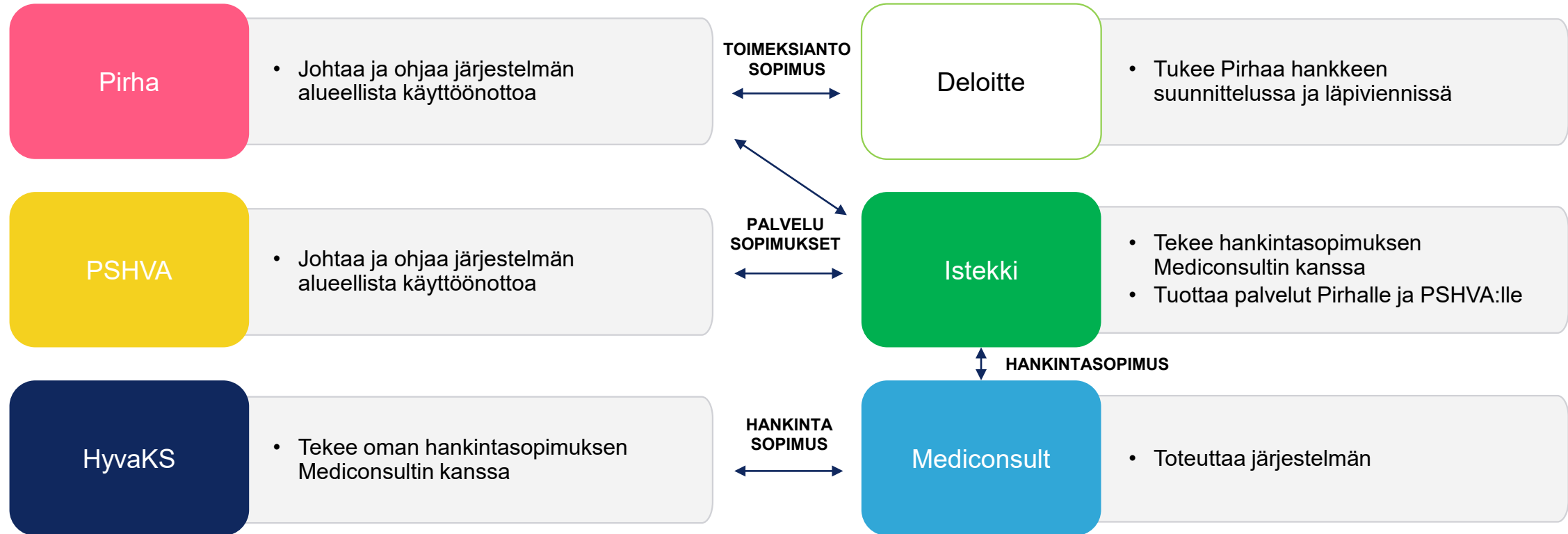
Yhtenäinen kansallisiin ja alueellisiin järjestelmiin integroitu asiakastietojärjestelmä

Asiakastietojärjestelmä on integroitu sekä kansallisiin että alueellisiin järjestelmiin ja palveluihin sopimuksen mukaisesti (talous- ja henkilöstöhallinnon järjestelmiin, tiedolla johtamisen ratkaisuihin, asiointipalveluihin sekä terveydenhuollon ja sosiaalihuollon muihin järjestelmiin).

Käytettävyydeltään korkeatasoinen ja ammattilaisia tukeva järjestelmä

Sosiaalihuollon ammattilaiselle asiakastietojärjestelmä on yksi tärkeimmistä työvälineistä, joten sen tulee olla käytettävyydeltään korkeatasoinen, tukea ammattilaisia työtehtävien toteuttamisessa sekä mahdollistaa sujuva tiedonkulku toimijoiden välillä.

Toimijat ja vastuut

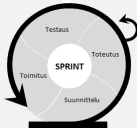
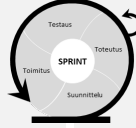


- Mediconsultin ja Istekin / HyvaKS:n välinen sopimus on viimeistelty
 - Sopimusten liitteitä tarkennetaan aikataulujen, vastuunjaon, hallintamallin sekä jatkuvien palveluiden osalta
- Istekin ja Pirhan välinen sopimus on laadittu

Toteutuksen ja käyttöönoton vaiheistus

KAIKILLE ALUEILLE YHTEINEN VAIHE

PIRKANMAAN ALUEELLINEN HANKE

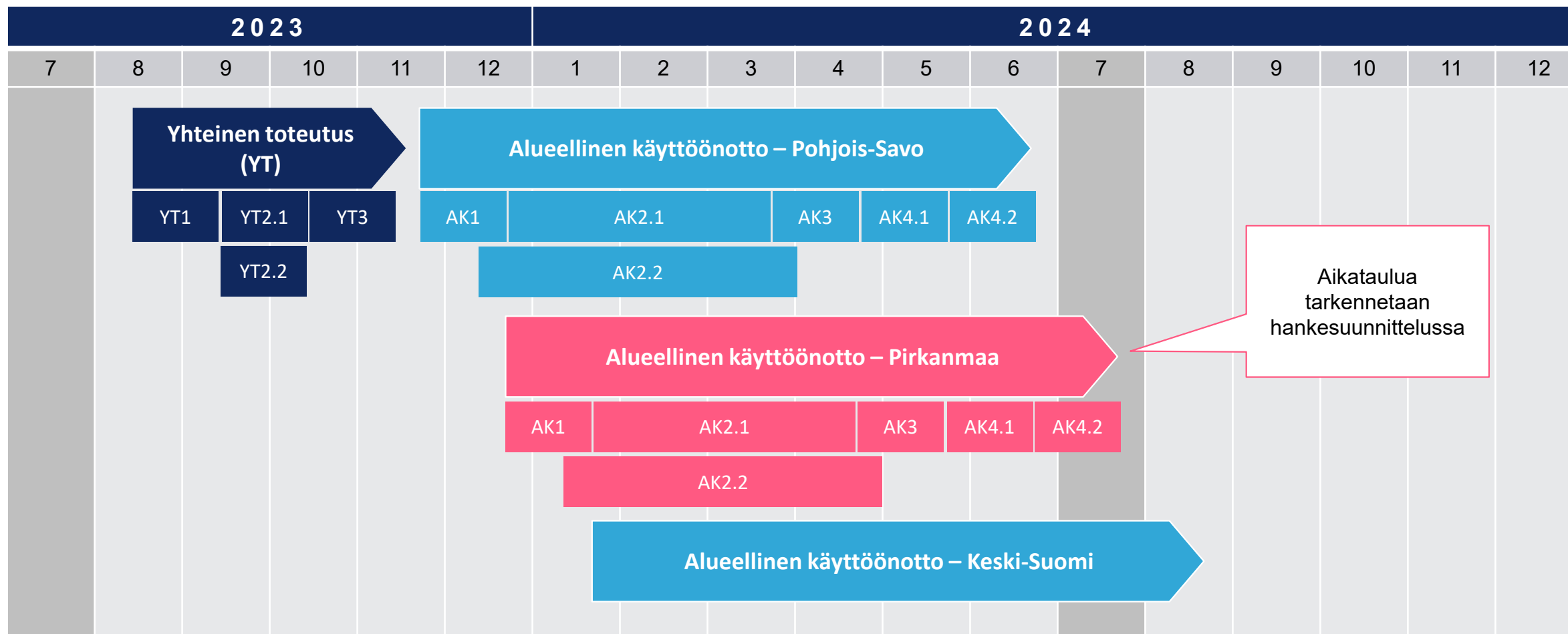
Yhteinen toteutus (YT)			Alueelliset käyttöönotot (AK) A,B,C			
Vaihe YT1 Suunnittelu	Vaihe YT2 Toteutus	Vaihe YT3 Validointi	Vaihe AK1 Suunnittelu	Vaihe AK2 Toteutus	Vaihe AK3 Testaus	Vaihe AK4 Käyttöönotto
<ul style="list-style-type: none"> Projekti-suunnitelman viimeistely Projektin organisoituminen ja käynnistys Järjestelmän määrittelyn tarkennukset 	<ul style="list-style-type: none"> Toimittajan kehitysympäristön pystytys Sosiaalihuollon yhteisten toiminnallisuuksien, prosessien ja asiakirjarakenteiden toteutus Kansallisten ja alueille yhteisten integraatioiden suunnittelu ja toteutus 	<ul style="list-style-type: none"> Yhteisen toteutuksen testaus / validointi Tukipalveluiden suunnittelu 	<ul style="list-style-type: none"> Alueellisen käyttöönoton suunnitelman tarkentaminen Projektin organisoituminen ja käynnistys Alueellisen määrittelyn tarkennukset 	<ul style="list-style-type: none"> Aluekohtainen järjestelmän konfigurointi, työnkulkujen ja rakenteiden toteutus Käyttäjien hallinnan suunnittelu Alueellisten integraatioiden toteutus Vanhojen tietojen migraatioiden ja arkistoinnin suunnittelu 	<ul style="list-style-type: none"> Alueellisen toteutuksen testaus Alueellisen järjestelmän hyväksymistestaus 	<ul style="list-style-type: none"> Koulutukset pääkäyttäjille, loppukäyttäjille ja tukipalvelulle Tuotantoon siirto Tukipalvelun käynnistäminen

Aikataulun ja vaiheistuksen tilanne

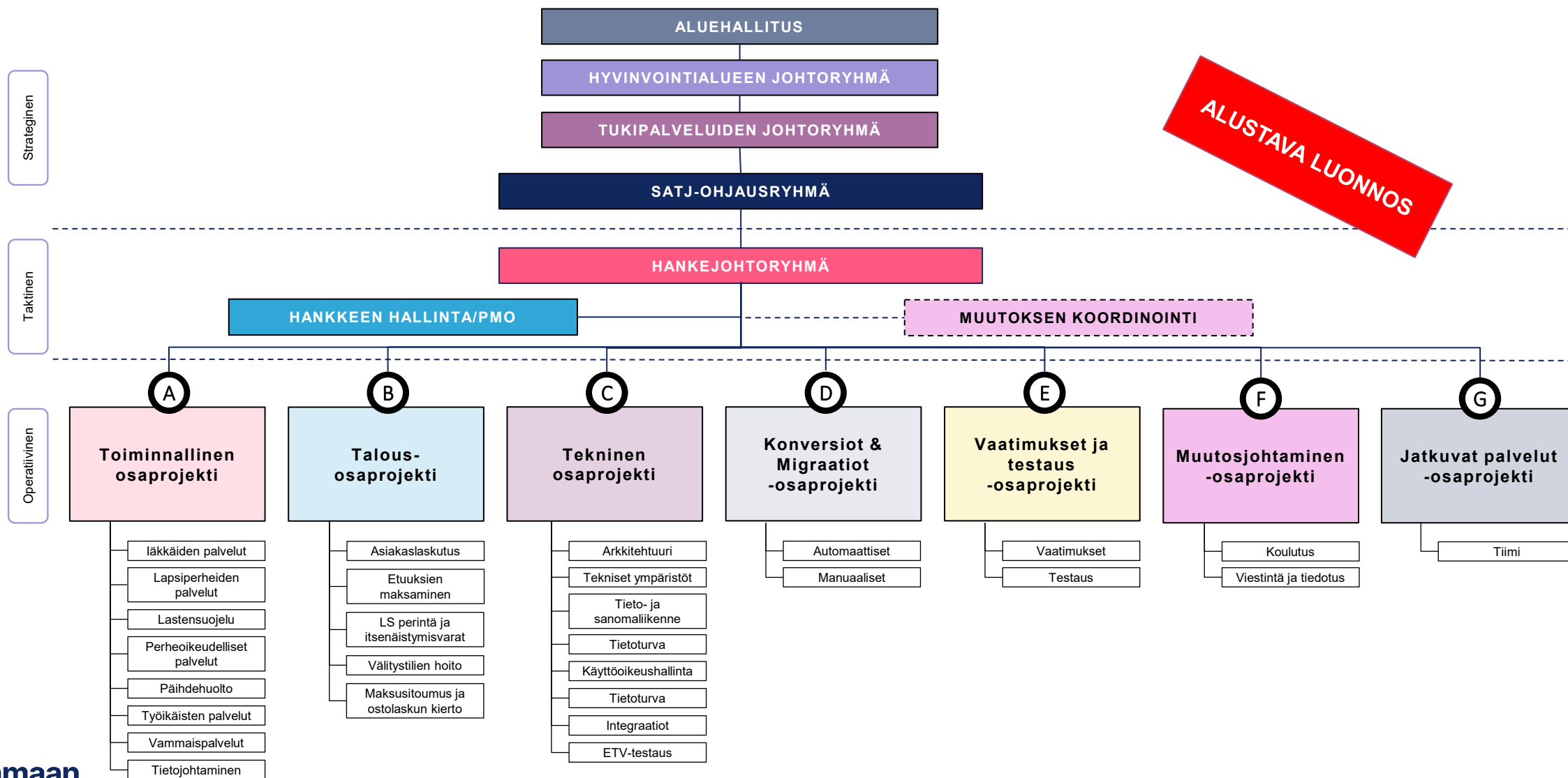
Aikataulu	Mediconsultin tarjouksessa esitetystä aikataulusta ollaan noin 3,5kk jäljessä
Yhteinen toteutus (YT)	Yhteinen toteutus -vaiheen aloitus on Mediconsultin puolelta 14.8.2023
Alueellinen käyttöönotto (AK)	Pirha on aloittanut hankkeen suunnittelun ja alueellisen käyttöönoton valmistelun
Vaiheiden toteutus	Yhteisen toteutuksen ja alueellisen käyttöönoton vaiheita on tarve tiivistää
Käyttöönotto	Käyttöönoton ajankohtaa on tarve arvioida uudelleen Mediconsultin ja Istekin kanssa yhteistyössä

Alustava aikataulu alueittain – Tarkentuu suunnittelun aikana

Aikataulu perustuu Mediconsultin tarjouksessaan esittämään aikatauluun, jossa on alustavasti huomioitu aloitusajan siirtyminen



Pirhan organisoituminen



Työmäärät ja kustannukset

	TOTEUTUS JA KÄYTTÖÖNOTTO	JATKUVAT PALVELUT / VUOSI	
Pirha	Hankehenkilöstö	0,4 M€	
	Henkilöstön kouluttaminen* <small>*) Laskennallinen kustannus työn kohdentamisesta</small>	1,0 M€	
Deloitte	Hankehallinto	0,9 M€	
	Järjestelmän tekninen toteutus	1,5 M€	
Istekki ja Mediconsult	Sähköinen asiointi ja integraatiot	0,7 M€	
		Jatkuvat tuki- ja ylläpitopalvelut	2,1 M€
	Toteutus ja käyttöönotto yhteensä	4,5 M€	
		Ulkoiset ylläpitokulut yhteensä	2,1 M€

RAHOITUSVAIHTOEHDOT

Kertakustannusten (kokonaan tai osittain) rahoittaminen valtionavustuksilla

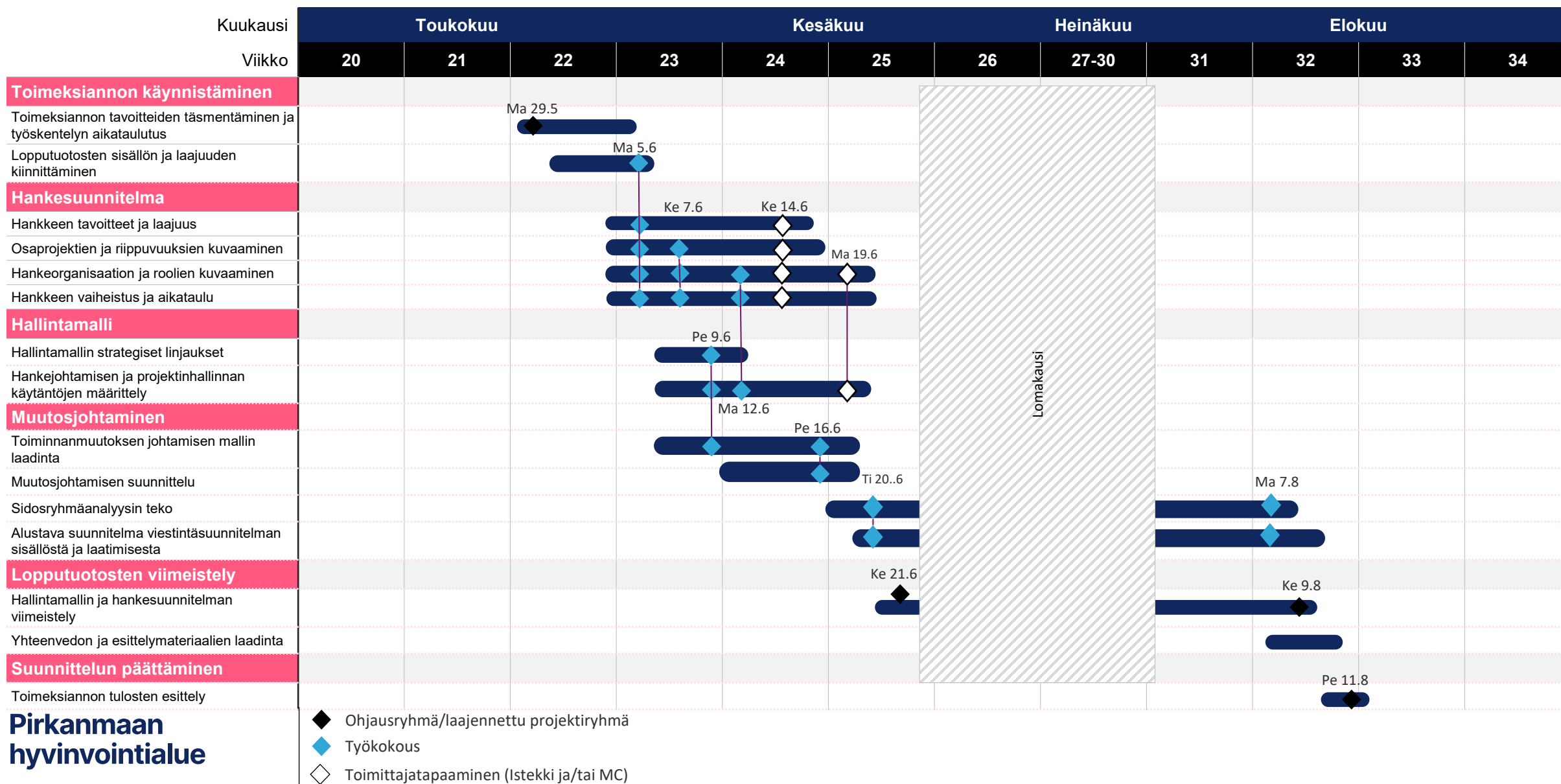
Istekin rahoitussopimus (max. 60 kk)

Aiheuttaa käyttömenojen nousua tuleville vuosille ja soveltuu lähtökohtaisesti vain Istekin omiin tai alihankkijoiden kuluihin

Lyhyen tähtäimen tehtävät

- Sopimusten allekirjoitukset
- Sopimusliitteiden tarvittavat tarkennukset esimerkiksi aikataulujen osalta
- Pirhan hankesuunnitelman laadinta (tarkempi aikataulu seuraavalla sivulla)
- Resurssien kiinnittäminen organisoitumisen mukaisesti
- Alueiden ja muiden toimijoiden yhteisen hallintamallin sekä yhteistyömallin tarkentaminen

Hankesuunnittelun aikataulu



Päätösesitys

- Pirkanmaan hyvinvointialueen aluehallitus käsitteli kokouksessaan 4.4.2022 sosiaalihuollon asiakastietojärjestelmän kilpailutuksen käynnistämistä. Kilpailutuksen toteuttaisi Istekki Oy, joka tuottaisi sosiaalihuollon järjestelmä- ja sovelluspalvelun Pirkanmaalle ja Pohjois-Savoon. Palvelun vuosikustannuksiksi arvioitiin 1,7 miljoonaa euroa ja käyttöönoton kustannuksiksi 3-5 miljoonaa euroa.
- Aluehallitus päätti
 - sitoutua sosiaalihuollon asiakastietojärjestelmän kilpailutuksen käynnistämiseen ja kilpailutusvaiheen aiheuttamiin kustannuksiin noin 100 t€ (vaihe 1),
 - että kilpailutuksen (hankintapäätöksen) jälkeen aloitetaan tarjouskilpailun voittaneen toimittajan kanssa neuvottelut, jossa kustannukset tarkentuvat ja aluehallitus tekee varsinaisen käyttöönoton sopimuksen ja hyväksynnän näiden neuvottelujen ja kokonaiskustannusten tarkennuttua (vaihe 2).
- Istekki Oy toteutti hankinnan, jonka tuloksena uuden järjestelmän toimittajaksi valittiin Mediconsult Oy. Mediconsultin Saga-järjestelmä on tarkoitus ottaa käyttöön 1.9.2024 mennessä, jolloin astuu voimaan asiakastietolain mukainen velvoite liittyä valtakunnallisten tietojärjestelmäpalveluiden käyttäjäksi sosiaalihuollon Kanta-arkiston osalta. Käyttöönoton kustannuksiksi arvioidaan 4,5 miljoonaa euroa ja palvelun vuosikustannuksiksi 2,1 miljoonaa euroa.

Päätösesitys

- Aluevaltuuston ja aluehallituksen hyväksymässä investointiohjelmassa on varauduttu aiheutuviin kustannuksiin. Investointiohjelmassa todetaan, että ”Tietohallinto (ICT) tukeutuu hankinnoissaan inhouse-yhtiöihin (Istekki Oy ja Monetra Oy). Yhtiöt veloittavat aiheutuvat kustannukset asiakkailtaan palvelumaksuina ja kustannukset käyttötalouteen”. Aiheutuva vuosikustannus huomioidaan talousarviossa vuodelle 2024.
- Aiemman päätöksen mukaisesti aluehallitus tekee nyt kustannusten tarkennuttua päätöksen palvelun käyttöönotosta päätösesosassa mainituin ehdoin. Voimassa olevan hallinto- ja toimintasäännön mukaan konsernipalvelujohtaja päättää hyvinvointialuetta koskevien sopimusten hyväksymisestä. Sopimukset järjestelmän käyttöönotosta ja ylläpidosta liitetään osaksi hyvinvointialueen ja Istekki Oy:n välistä aluehallituksen 19.12.2022 hyväksymää puitesopimusta.

Päätösesitys:

Aluehallitus päättää

- hyväksyä Istekki Oy:n kilpailuttaman yhtenäisen sosiaalihuollon asiakastietojärjestelmän käyttöönoton Pirkanmaan hyvinvointialueelle siten, että
 - järjestelmä on tuotantokäytössä asiakastietolain veloitteen mukaisesti 1.9.2024 mennessä ja
 - käyttöönoton kustannus on enintään 4,5 miljoonaa euroa ja palvelun vuosikustannus enintään 2,1 miljoonaa euroa.